



Médias SEAeasy

Table des matières

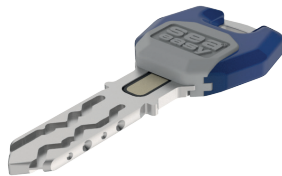
Vue d'ensemble de la gamme	page 3
Description des produits	page 4
Différences entre les types de clés	page 5
Caractéristiques techniques clés clés / clip & cartes	page 6
Active Safety – protection active contre la copie	page 7
Définition des numéros d'articles	page 8
Formulaires segmentation des médias	page 10
Marquage SEEasy Card	page 11
Marquage SEEasy Clip	page 12
Marquage Schlüssel	page 13
Formulaires segmentation de médias non SEA	page 14
Marquage individuelle Card	page 15
Marquage individuelle Clip	page 15

Vue d'ensemble de la gamme

Les transpondeurs programmables intégrés au média utilisateur contiennent toutes les données électroniques requises pour permettre à leur utilisateur de se déplacer librement au sein d'une organisation.

Pour obtenir l'accès demandé, il suffit à l'utilisateur de présenter le média devant un composant de verrouillage, dans la mesure où il possède l'autorisation requise. À la photocopieuse ou au système de pointage, le média lui permet de s'identifier et de régler sa consommation au distributeur alimentaire automatiquement et confortablement. Un même média d'identification présente des possibilités d'utilisation multiples et ne possède quasiment aucune limite d'application.

Nos solutions



Clé Easy (Technologie Advant / Prime)

Conçue pour être utilisée avec des composants et applications mécaniques, avec ou sans contact.



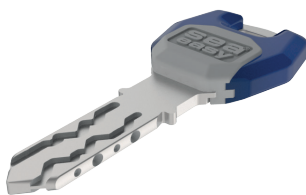
Clip Basic (Technologie Advant / Prime)

Permet l'utilisation de composants et applications sans contact.



Card (Technologie Advant / Prime)

Permet l'utilisation de composants et applications sans contact.



Clé RFID (Technologie Advant / Prime / DESFire)

Conçue pour être utilisée avec des composants et applications mécaniques et sans contact.



Clip Design (Technologie Advant / Prime)

Permet l'utilisation de composants et applications sans contact.

Vos avantages

SEA s'occupe de tout!

Nous segmentons les médias utilisateur et y apposons les inscriptions que vous nous indiquez.

Les variantes de produits et les accessoires peuvent être facilement configurés dans le configurateur de produits. L'accès se fait via le site Web en sélectionnant le menu „[Produits](#)“.



Description des produits

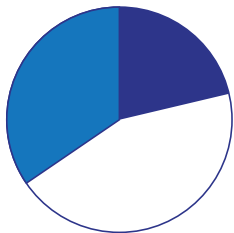
SEA travaille généralement avec des médias utilisateur passifs. Cela signifie que les médias ne possèdent pas leur propre source d'énergie mais se voient fournir l'énergie nécessaire par le composant de verrouillage devant lequel ils sont présentés. Tout les médias utilisateur SEA de la génération SEAEasy ont en commun d'être dotés d'une puce mémoire d'une taille de 4 Ko (4096 octets) et d'offrir suffisamment de mémoire libre pour se prêter aux applications les plus diverses. Clés de la génération SEAvision utilisent une puce RFID 1Ko (1027 octets).

Types de transpondeur RFID

Nous utilisons les puces de transpondeurs suivantes:

- **Legic ATC – Advant Transponder Chip** de Legic®
Les médias équipés de cette puce sont employés là où les composants de verrouillage et les autres applications fonctionnent avec la technologie Legic Advant.
- **Legic CTC – Cross Standard Transponder Chip** de Legic®
Ce transpondeur combine les deux technologies Legic Prime et Legic Advant. 1 Ko (1024 octets) et 3 Ko (3072 octets) sont respectivement réservés pour les technologies Prime et Advant. Ce média fait ainsi le lien entre les deux générations et est idéal en période de transition ou comme média universel.
- **MIFARE DESFire** – un transpondeur de l'entreprise NXP Semiconductors.
Selon demande il est possible d'établir le clé RFID avec ce transpondeur.
- **Legic MIM 1024** – Prime Transponder Chip de Legic®
Les clés équipées de cette puce sont employées là où les composants de mécanique et les autres applications fonctionnent avec la Technologie Prime.
- **One-Wire** – Bus à un fil
Technologie pour applications à contact avec une transmission très rapide des données et ainsi des temps d'accès très courts.




Utilisation de la mémoire (segmentation standard d'un média ATC)



Par segmentation, on entend la subdivision de l'espace mémoire utilisé en différentes sections. En standard, sur les médias utilisateur SEAEasy, deux segments sont affectés. L'utilisateur peut disposer librement du segment restant (1565 octets) et l'employer p. ex. pour l'enregistrement des heures de présence, les distributeurs de boissons, etc. Vous trouverez de plus amples informations sur le formulaire de segmentation des médias se trouvant à la fin de cette brochure.

- SEAEasy Standard / Focus 907 octets
- SEAEasy FocusPro 1624 octets
- libre 1565 octets

Différences entre les types de clés

Type de clé	Mécanique	Avec contact	Sans contact
 Clé Easy	SEA-2/SEA-3	Print clé	Legic Prime Legic Advant
 Clé Easy-RFID	SEA-2/SEA-3	-	Legic Prime Legic Advant
 Clé RFID	SEA-2/SEA-3	-	Legic Prime Legic Advant Mifare DESfire

Remarques pour la planification

Les médias peuvent être adaptés aux besoins et exigences relatifs à l'installation de verrouillage et aux autres systèmes intégrés.

Pour ce faire, il nous faut les informations suivantes dès le passage de commande:

- aspect – quelles informations doivent apparaître sur le média?
- segmentation – quels segments doivent être enregistrés sur le transpondeur du média?

Ces questions sont reprises dans le formulaire Segmentation des médias (voir fin de brochure), et les variantes possibles y sont représentées.



Si le formulaire Segmentation des médias rempli n'est pas remis au moment de la commande des médias, les médias sont fournis en version SEA standard (voir la description «Modèle de base» du produit concerné).

Caractéristiques techniques clés

Lieu d'utilisation:	à l'intérieur et à l'extérieur
Humidité de l'air:	jusqu'à 90 %, sans condensation
Conditions ambiantes:	version standard non adaptée à un environnement corrosif (p. ex. piscines couvertes)
Durée de vie:	au moins 100 000 cycles
Systèmes de fermeture:	SEA-2, SEA-3
Couleurs:	standard: maillechort vierge en option: revêtement pour protection accrue contre l'usure – nickelé chimiquement
Couleur de tête:	standard: bleu outremer
en option: gris argent, rouge rubis, bleu ciel, noir foncé, vert menthe, brun vert, jaune colza, vermillon, violet pourpre	
Protection contre la copie (AS):	Active Safety disponible en option
Technologie:	Legic Prime, Legic Advant et Mifare DESfire

Caractéristiques techniques clip & cartes

Lieu d'utilisation:	à l'intérieur et à l'extérieur
Humidité de l'air:	jusqu'à 100 %, boîtier étanche à l'eau
Conditions ambiantes:	adaptée à un environnement corrosif (p. ex. piscines couvertes)
Durée de vie:	illimitée
Couleurs clip:	standard: noir avec ou sans logo SEA
Couleurs carte:	standard: blanc avec ou sans logo SEA en option: selon souhait du client
Matière clip:	plastique ABS Novodur
Matière carte:	carte multicouche laminée en PVC
Technologie:	Legic Prime, Legic Advant et Mifare DESfire

Active Safety – Protection active contre la copie pour les installations de fermeture mécanique

Active Safety protège contre les copies illégales de clés. Ceci vaut notamment pour les copies confectionnées à l'aide d'imprimantes 3D et bien entendu pour tous les autres procédés de copie. Cette protection active peut être utilisée pour l'ensemble de l'installation de fermeture, mais aussi seulement ponctuellement, p. ex. pour protéger l'enveloppe extérieure.

Bon à savoir

- Active Safety est protégé par un brevet
- La protection anti-copie est intégrée de tous les côtés dans le cylindre
- Le cylindre et la clé répondent à la norme EN-1303:2005 (classe la plus élevée)
- Des essais tels que des tests environnementaux et des tests d'application ont été réalisés avec succès
- Le cylindre est marqué du sigle "AS"
- La clé se reconnaît aux éléments AS gravés dessus

Au niveau des clés

Une clé avec AS intégré a un "1" en position centrale de l'élément "UUU".
Les clés suivantes sont disponibles avec Active Safety:

N° d'article clés mécaTRONiques	
51.012.0V.0W.02.0Y.ZZ	Clé Easy SEA-2
51.013.0V.0W.02.0Y.ZZ	Clé Easy SEA-3
51.412.0V.0W.02.0Y.ZZ	Clé RFID Easy SEA-2
51.413.0V.0W.02.0Y.ZZ	Clé RFID Easy SEA-3
51.312.0V.0W.02.0Y.ZZ	Clé RFID SEA-2
51.313.0V.0W.02.0Y.ZZ	Clé RFID SEA-3



5 1

Un numéro d'article est parlant. Il se compose de différents blocs de chiffres et décrit le produit et ses attributs. 51 signifie médias SEEasy

U U U

V V

W W

51.UUU.VV.WW.XX.YY.ZZ

51.UUU.VV.WW.XX.YY.ZZ

51.UUU.VV.WW.XX.YY.ZZ

Type média clé

Technologie / puce RFID

Philosophie

0 0 2

Clé Easy en SEA-2



0 2

Legic Advant (ATC) - MP311



0 1

Standard



0 0 3

Clé Easy en SEA-3

0 3

Legic Advant (CTC) - MP410

3 0 2

Clé RFID en SEA-2



3 0 3

Clé RFID en SEA-3

U U U

51.UUU.VV.WW.XX.YY.ZZ

Type média clip

0 2

Focus



4 0 2

Clé RFID Easy en SEA-2



1 0 0

Clip Easy Basic



0 3

pas de philosophie

4 0 3

Clé RFID Easy en SEA-3

1 0 1

Clip Easy Design



0 5

Focus Pro



U 1 U

avec Active Safety (AS)



Type média carte

2 0 0

Carte Easy



Dans les composants SEA-OSS, les médias doivent être utilisés avec la philosophie 03 (pas de philosophie).



X X

51.UUU.VV.WW.XX.YY.ZZ

Capacité de mémoire

0 2

4096 octets



Y Y

51.UUU.VV.WW.XX.YY.ZZ

Tête en couleur

0 0

Bleu outremer
RAL5002



0 1

Gris argent
RAL7001



0 2

Rouge rubis
RAL3003



0 3

Bleu ciel
RAL5015



0 4

Noir profond
RAL9005



0 5

Vert menthe
RAL6029



0 6

Vert brun
RAL8000



0 7

Jaune colza
RAL1021



0 8

Orangé sang
RAL2002



0 9

Violet pourpre
RAL4007



Z Z

51.UUU.VV.WW.XX.YY.ZZ

Couleurs

2 7

Brillant



6 4

nickelé chimiquement



4 4

Noir



Layout

0 0

Standard

0 1

Personnalisé

Nous attirons votre attention sur le fait que toutes les combinaisons ne sont pas possibles ou judicieuses et que la représentation ci-dessus n'est pas exhaustive.



Segmentation médias de SEA

Données partenaire de distribution:

Nom:

Rue:

CP / Lieu:

Personne responsable:

N° de téléphone:

N° de client:

Données installation:

Nom de l'installation:

Rue:

CP / Lieu:

ViNet ¹: Oui Non

Nouvelle installation: Oui Non (indiquer le N° de l'installation)

N° de l'installation:

Donnée de sécurité à indiquer pour les commandes ultérieures (avis & carte de sécurité, carte de signature)

Avis de sécurité: joindre une copie

carte de signature: signez dans ce champ

carte de sécurité: entrez dans ce champ le code de sécurité ainsi que toute identification supplémentaire (TAN, mot de passe, question de sécurité et réponse)

ATC 4kB (4096 octets Legic Advant, selon ISO 14443 A)

Segments	ISO 14443 A	Données tampon ² (p.ex. HEX 09 AE FF)
<input type="checkbox"/> SEEasy Standard (FocusPro inclus)	2240 octets	-
<input type="checkbox"/> SEEasy Focus (FocusPro inclus)	2568 octets	-
<input type="checkbox"/> SEEasy FocusPro	1664 octets	-

CTC 4kB (1024 octets Legic Prime, selon Legic RF Standard & 2984 octets Legic Advant, selon ISO 14443 A)

Segments	ISO 14443 A	Legic RF	Données tampon ²
<input type="checkbox"/> SEEasy Standard (FocusPro inclus) ³	2240 octets	-	-
<input type="checkbox"/> SEEasy Standard (FocusPro inclus) ⁴	1632 octets	602 octets	-
<input type="checkbox"/> SEEasy Focus (FocusPro inclus) ³	2568 octets	-	-
<input type="checkbox"/> SEEasy Focus (FocusPro inclus) ⁴	1632 octets	921 octets	-
<input type="checkbox"/> SEEasy FocusPro ³	1686 octets	-	-

Remarque:

Cochez les segments souhaités et notez l'ordre dans la colonne.

¹ Nécessite un segment en ligne personnalisé.

² Demander au prestataires de service (p. ex. système de subsistance) et envoyer chez SEA avec la carte IAM.

S'il n'y aurait pas assez d'espace sur le média, veuillez consulter SEA.

³ Segmentation pour installations de fermeture avec uniquement composants SEEasy (nouvelles installations)

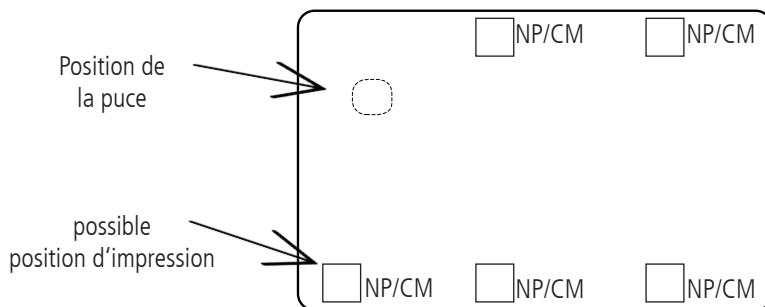
⁴ Segmentation pour installations de fermeture avec composants SEAvision et SEEasy



Marquage SEEasy Card



Face avant



Face arrière

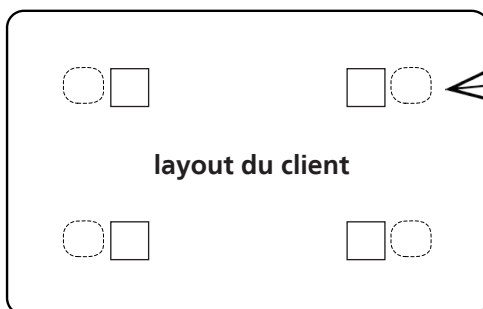
Numéro du plan (NP) / Code média (CM)

- Position voir ci-dessus
- vide

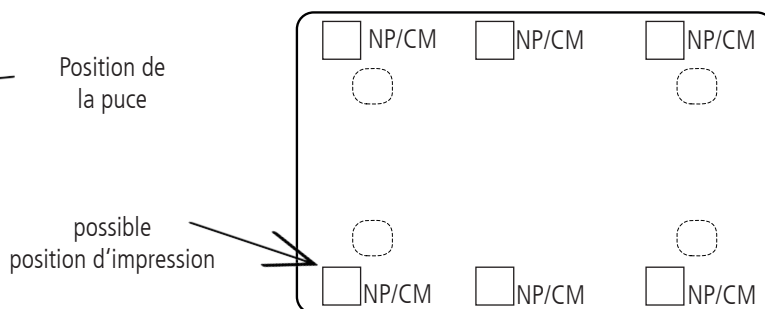
Autres options

- carte avec Overlay ⁵
- carte sans Overlay ⁵
- Autres impressions selon feuille supplémentaire

Marquage Card individuel



Face avant



Face arrière

désignation du layout

vide

Numéro du plan (NP) / Code média (CM)

- Position voir ci-dessus
- vide

Autres options

- carte avec Overlay ⁵
- carte sans Overlay ⁵
- Autres impressions selon feuille supplémentaire

Remarque:

Il n'est pas possible d'imprimer quoi que ce soit au-dessus de la position de la puce.

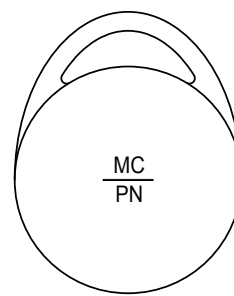
⁵ Les cartes laminées (Overlay) ne peuvent plus être imprimées.



Marquage SEEasy Clip



Face avant



Face arrière

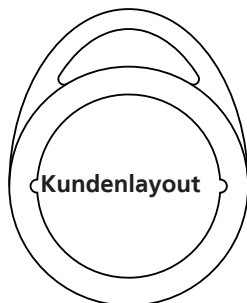
Numéro du plan (NP) / Code média (CM)

- cf. plan de fermeture (centre de clip)
 ne pas graver

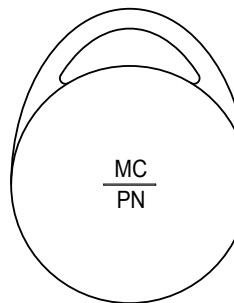
Autres options

- autres gravures selon feuille supplémentaire

Marquage Clip individuel



Face avant



Face arrière

désignation du layout

- vide

Numéro du plan (NP) / Code média (CM)

- cf. plan de fermeture (centre de clip)
 ne pas graver

Autres options

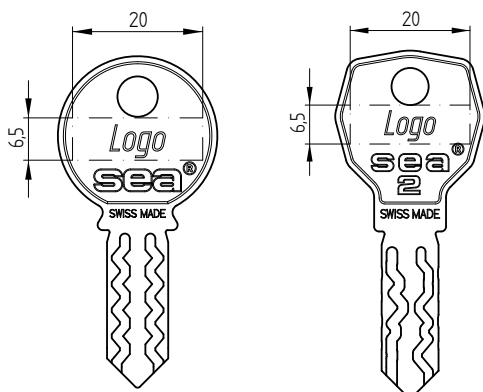
- autres gravures selon feuille supplémentaire

Remarque:

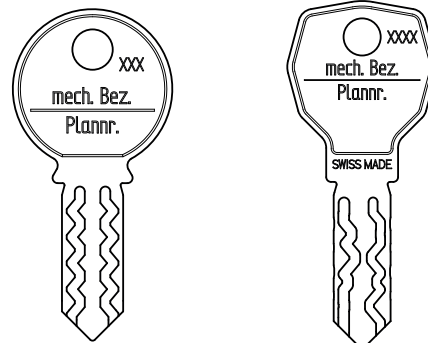
Les clips fournis dont la forme ne correspond pas à notre design (p. ex. les clips bombés) ne peuvent pas être gravés.
 Les frais de segmentation varient selon la forme des clips fournis (manipulation manuelle év. nécessaire).

Formulaire présentation des clés

Marquage clés clés



Face avant



Face arrière

Logo du client

- Élément graphique / nom de la société
 Complément de désignation
 vide

Numéro continu (XXXX)

- Oui
 Non

désignation mécanique / Numéro du plan (NP)

- cf. plan de fermeture

Remarque:

Numérotation continue en standard.

Une numérotation de 1 à 9999 est possible pour chaque désignation mécanique.

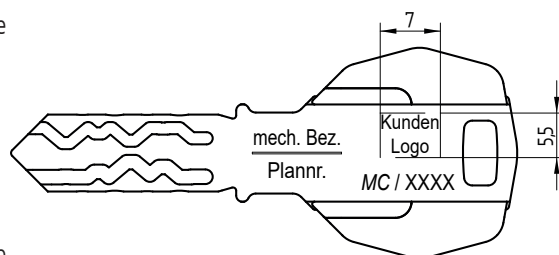
Marquage clés avec tête en couleur

Désignation mécanique

- cf. plan de fermeture
 vide

Numéro du plan (NP)

- cf. plan de fermeture



Logo du client

- Élément graphique / nom de la société
 Complément de désignation
 vide

Code média (CM)

- cf. plan de fermeture

Numéro continu (XXXX)

- Oui
 Non

Critères et conditions:

La taille d'un élément graphique ou une désignation complémentaire ne doit pas dépasser les dimensions indiquées.

Les éléments graphiques (images vectorielles) doivent être fournis aux formats suivants: eps, dwg, dxf, ...

Segmentation de médias non SEA

Données partenaire de distribution:

Nom:

Rue:

CP / Lieu:

Pers. responsable:

N° de telephone:

N° de client:

Données installation:

Nom installation:

Rue:

CP / Lieu:

ViNet: Oui Non

Nouvelle install.: Oui Non (indiquer N° d'installation)

N° d'installation:

Donnée de sécurité à indiquer pour les commandes ultérieures (avis & carte de sécurité, carte de signature)

- Avis de sécurité: joindre une copie
- carte de signature: signez dans ce champ
- carte de sécurité: entrez dans ce champ le code de sécurité ainsi que toute identification supplémentaire (TAN, mot de passe, question de sécurité et réponse).

Type de médias:

- LEGIC **MIM256**
- LEGIC **MIM1024**
- LEGIC **ATC256**-MV410
- LEGIC **ATC1024**-MV010
- LEGIC **ATC1024**-MV110
- LEGIC **ATC2048**-MP
- LEGIC **ATC4096**-MP311 (SEA-Standard)
- LEGIC **CTC4096**-MP410 (SEA-Standard)
- LEGIC **CTC4096**-MM410

Plage de médias (CM):

- CM séquentiels, les CM sont attribués par SEA
- Former le CM avec une valeur offset définie
- CM selon les exigences du client, voir feuille annexe/fichier

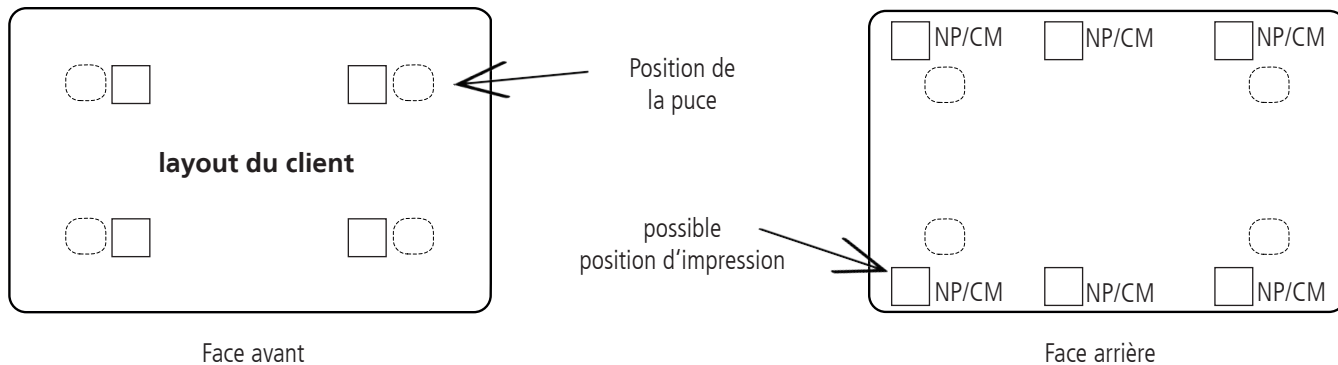
Segments ¹	RF Standard	Dimension [octets]	Données tampon ²	Offset ³

Remarque:

- ¹ Lister les segments dans l'ordre souhaité, y compris le segment SEA.
 Pour le segment SEA, aucune dimension, aucune donnée tampon ni aucun offset ne doit être indiqué.
- ² Envoyer les cartes IAM avec les spécifications des segments à SEA. Inutile pour le segment SEA.
- ³ Valeur offset pour ce segment. Inutile pour le segment SEA.



Marquage Card individuel



désignation du layout

vide

Layout SEA

Numéro du plan (NP) / Code média (CM)

Position voir ci-dessus

vide

Autres options

carte avec Overlay ⁴

carte sans Overlay ⁴

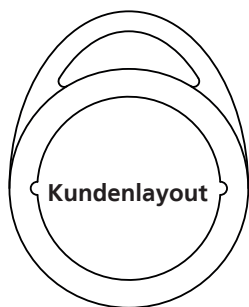
Autres impressions selon feuille supplémentaire

Remarque:

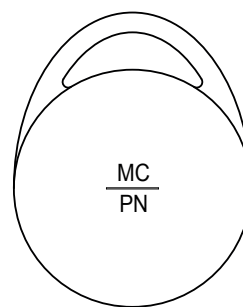
Il n'est pas possible d'imprimer quoi que ce soit au-dessus de la position de la puce.

⁴ Les cartes laminées (Overlay) ne peuvent plus être imprimées.

Marquage Clip individuel



Face avant



Face arrière

désignation du layout

vide

Layout SEA

Numéro du plan (NP) / Code média (CM)

cf. plan de fermeture (centre de clip)

ne pas graver

Autres options

autres gravures selon feuille supplémentaire

Remarque:

Les clips fournis dont la forme ne correspond pas à notre design (p. ex. les clips bombés) ne peuvent pas être gravés.

Les frais de segmentation varient selon la forme des clips fournis (manipulation manuelle év. nécessaire).

